

专注中小企业融资

海南担保行业领跑者

中小企业融资贴心人



海口市担保投资有限公司
HAIKOU GUARANTEE INVESTMENT CO., LTD.

海口市国兴大道22号CMEC大厦8楼
联系电话: 68602308 68602306

www.hkdb.com.cn

创业板指周涨 5.67%创新高

高送转+十二五概念催热创业板

经过前两周整固后,本周创业板指再度上攻,并创下指数发布以来新高。创业板日均成交额较上周放量升近五成,交易个股近乎全线录得周涨幅。

创业板集体走俏

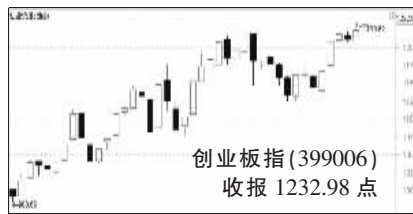
截至12月17日,创业板指收报123298点,全周上涨5.67%,本周共成交46006亿元,日均成交额较上周上升近五成;创业板综收报121345点,全周上涨5.67%。

本周有三家创业板公司上市,分别为汤臣倍健(300146)、香雪制药(300147)和天舟文化(300148),创业板公司数增加至147家。除上市新股外,本周144只交易个股中,139只上涨,仅4只下跌,1只持平。立思辰、机器人、信维通信、大禹节水、三五互联、乐视网周涨幅都超过一成。跌幅榜中,仅有汇川技术、鼎龙股份、红日药业、沃森生物本周出现下跌。

高转送预期助推创指成长

对于创业板公司的集体走俏,有分析人士表示,临近年底,市场对标榜高成长的创业板公司的业绩及高送转均存在预期,因此创业板个股受到热捧。中原证券分析师陈枫表示,近期创业板指数再创新高背后,是创业板所代表的战略性新兴产业有政策强力支持和高成长前景的双重利好。与此同时,中国新兴产业概念股在美国股市的强势表现也给了国内股市相关个股以正面刺激。

民生证券研究所策略分析师张琢表示,“在布局经济转型、‘十二五规划’的大背景下,以创业板公司为代表的新兴产业公司自然成为了年底资金的重点关注对象。”事实上,截至目前,在已上市创业板公司中,节能环保、电子信息、先进制造业、生



物医药、新能源、新材料等新兴产业公司占比达到85%。这也是为何相比中小板等板块,创业板公司更受关注的原因之一。

高预期与高风险并存

张琢称,资金不断涌向创业板的原因还在于,创业板集中解禁利空已经提前释放。四季度,创业板解禁规模为473.8亿元,其中11月份解禁占解禁市值的53.56%,创业板解禁冲击波过后,资金有向上拉抬的冲动。

同时,市场对于创业板在2011年的业绩增长给予了极大的期望度,这或许是市场给予如此较高溢价的原因之一。截至昨天,共有24家创业板公司公布了业绩预告。其中乐视网日前便因公告预计全年净利预增52%~60%而开启这波五个交易日升34%的行情。此外,上海凯宝(300039)、碧水源(300070)、双林股份(300100)、新大新材(300080)等也预计今年业绩有较大幅度的增长。

对于目前创业板公司遭到热炒的情况,湘财证券宏观策略分析师徐广福提醒投资者,当前创业板市场中,真正具有持续成长的高科技公司相对还比较少,加上发行市盈率较高,这使得当前整体高估的市场可能引发内部结构日后的严重分化,整体高溢价将可能使得部分公司面临较大的调整压力。(宗河)

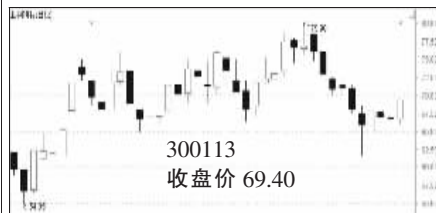
市场/资讯

顺网科技拟收购10亿元网吧资产上市4个月即重组

12月13日,继立思辰之后,创业板迎来了第二家计划重组的上市公司。

顺网科技在公告中称,公司正在筹划重大资产重组事项。其股票自2010年12月13日开市起停牌。公司承诺于2011年1月12日前披露符合《公开发行证券的公司信息披露格式与内容准则第26号—上市公司重大资产重组申请文件》要求的重大资产重组预案,如逾期未能披露重大资产重组预案,公司股票将于2011年1月12日恢复交易,并自公司股票复牌之日起三个月内不再筹划重大资产重组事项。

2010年8月27日,顺网科技登陆创业板,而不到4个月的时间,便刊登重组公告,也使得顺网科技在成为创业板第二家重组公司的同时,也创造了上市公司IPO后重组最快的记录。(和讯)



深交所担忧中小板公司“独裁权”

上市公司由于股权高度集中导致大股东拥有“独裁权”的现象,正引发中国监管部门的高度重视。统计显示,目前A股已有21家中盘上市公司大股东持股比例超过2/3,可以独自就重大事项“拍板”。

深交所总经理宋丽萍日前在2010年OECD亚洲公司治理圆桌会议上透露,目前在中小板和创业板已经上市的669家公司中,民营企业占85%,其中不少还是家族企业。其次,股权高度集中,第一大股东的平均持股比例为37%,五分之一公司的第一大持股比例超过50%。最后,股东和管理层高度统一,将近一半上市公司的实际控制人直接担任董事长,这些董事长中又有40%兼任总经理。

在同一场合,中国证监会上市部主任杨桦也表示,证监会将适时修订《上市公司治理准则》,同时将完善民事诉讼制度,强化中小投资者权益保护。

(东方早报网)

财务造假频现 创业板遭遇信任危机

创业板正蜕变为“创富板”。刚刚满周岁的创业板,无疑成为富豪们的造富“梦工厂”。截至12月15日,共有147家新兴企业登陆创业板,总市值7546亿元。据调查显示,67.19%的投资者在创业板股票中亏损或浮亏。这一数据得到Wind资讯的侧面印证:截至12月15日,147家创业板上市至今,有59家当前股价低于上市首日开盘价。

业内人士认为,相关公司成长性不符预期以及财务问题相继被曝光,是导致其股价下跌的重要原因。据统计,从创业板推出至今,共有230家公司申请IPO审核,其中有37家公司因为各种原因未获通过,涉及原因通常为公司治理、专利等问题。

与此同时,创业板企业普遍存在的先天不足,也是业绩频遭质疑的一个重要根源。“很多创业板企业成立之初出于少缴税的需要,往往存在隐瞒收入、虚增成本和压低毛利率的行为。此后为了上市,又需要展现企业高成长、高盈利的一面,在这两种状态的转换过程中,肯定会出现各种各样在财务报告中无法自圆其说的现象。这也加深了投资者对其业绩和报告真实性的怀疑。”一位从事投行业务的顾问表示。(中经网)

创业板 26 公司预估全年业绩近九成报喜

新能源板块是最大亮点

岁末临近,刚逾一周岁的创业板全年业绩日渐清晰。据上证报资讯统计,截至12月17日,已有26家创业板公司预告2010年度业绩,其中仅3家公司预计净利润下滑。

三季报及业绩预告显示,26家创业板公司中全年业绩“报喜”的有23家,其中多数公司预计的全年净利润增幅均在30%以上,双林股份等公司的净利增幅有望超过100%,仅探路者和网宿科技表示“略有增长”。

从板块分布看,今年走势强劲的新能源无疑是最大的亮点。主营LED产品的乾照光电预计,2010年度实现母公司股东的净利润为1.34亿元至1.44亿元,同比增长60%至70%;东方日升预计全年净利润为1.95亿元至2.4亿元,同比增长67.92%至106.67%;向日

葵预计实现净利润2亿至2.5亿元,同比增幅94%至142%;新大新材预计全年净利增幅在40%至90%之间。后3家公司所处的光伏行业,在经历金融危机之后“触底反弹”,市场需求快速回升,是取得良好业绩的重要共因。

此外,部分IT、电子、机械设备类公司,由于所处行业发展普遍较为景气,加之自身业务拓展良好,其业绩也较为抢眼。如受益于国内汽车产销两旺,且公司前几年承接的业务在今年实现量产,双林股份的业务规模迅速扩大,盈利大幅增加,预计全年净利增幅约100%。

预告业绩“滑坡”的3家公司为朗科科技、宝德股份和南都电源。其中,宝德股份和南都电源预计全年净利下滑区间分别为20%至60%、40%至60%。资料显示,两家公司前三季的净利降幅

各为53%和62%,意味着全年净利润下滑幅度有望收窄。

朗科科技则预计全年净利润出现“大幅下滑”,原因在于公司专利盈利呈现不稳定性;由于前期准备及谈判进展等因素,公司实现新的专利收入的时间点及金额存在重大不确定性。备受质疑的是,朗科科技2009年度净利润增幅仅0.25%,今年1月8日上市后仍未走出困境,前三季净利润下滑47.7%,公司董事长兼总经理邓国顺在9月黯然辞职。

值得提醒的是,部分公司业绩的迅速增长,很大程度上得益于刺激性政策的拉动,这些政策的持续性可能影响公司的未来业绩。另外,双林股份、东方日升等公司坦承,今年业绩大幅增长的另一个因素是,2009年度受金融危机影响同期比较基数较低。(中新网)

创业板周涨幅前十个股一览

| 证券代码 | 证券名称 | 周涨跌幅(%) | 收盘价(元) |
|--------|------|---------|--------|
| 002501 | 利源铝业 | 31.73 | 54.51 |
| 002008 | 大族激光 | 30.45 | 21.25 |
| 002446 | 盛路通信 | 22.3 | 27.7 |
| 002522 | 浙江众成 | 22.27 | 46.83 |
| 002170 | 芭田股份 | 21.92 | 17.13 |
| 002430 | 杭氧股份 | 21.64 | 37.1 |
| 002453 | 天马精化 | 21.03 | 47.65 |
| 002077 | 大港股份 | 20.83 | 13.11 |
| 002126 | 银轮股份 | 18.96 | 34.82 |
| 002213 | 特尔佳 | 18.95 | 19.52 |

中小板周涨幅前十个股一览

| 证券代码 | 证券名称 | 周涨跌幅(%) | 收盘价(元) |
|--------|------|---------|--------|
| 300010 | 立思辰 | 19.164 | 26.8 |
| 300024 | 机器人 | 18.182 | 52.78 |
| 300136 | 信维通信 | 18.021 | 69.55 |
| 300021 | 大禹节水 | 17.447 | 24.84 |
| 300051 | 三五互联 | 17.252 | 30.38 |
| 300104 | 乐视网 | 17.091 | 64.4 |
| 300065 | 海兰信 | 16.227 | 57.3 |
| 300044 | 赛为智能 | 15.881 | 32.69 |
| 300131 | 英唐智控 | 15.135 | 58.5 |
| 300001 | 特锐德 | 14.868 | 44.81 |